

## 6 .

# ÉPÍTÉSTÖRTÉNETI KUTATÁSI DOKUMENTÁCIÓ, ÉRTÉKLELTÁR

az

## ORSZÁGHÁZ

1055 BUDAPEST, KOSSUTH LAJOS TÉR 1-3. SZ. ALATTI  
(HRSZ: 24894)

### DELEGÁCIÓS TEREM FELÚJÍTÁSA

ÉPÍTÉSI ÉS ÖRÖKSÉGVÉDELMI ENGEDÉLYEZÉSI TERV  
tervezési munkáihoz

#### 6.1 *Jellege:*

A delegációs terem létesítése az Osztrák-Magyar Monarchia dualista politikai berendezkedésével függ össze. A közös minisztériumok - külügy, hadügy, és az ezekkel kapcsolatos pénzügy - nem tartoztak az országgyűlés hatáskörébe, ezeket a közös ügyeket a két ország felsőházában választott, 60-60 fős delegációk tárgyalták. Ezeknek a közös üléseknek adott helyet a delegációs terem.

A Delegációs terem az épület Kossuth tér felőli kereszttengegyében, a főemelet kiemelt, Kupolacsarnok - Díszlépcső csarnok axisának keleti végpontjában helyezkedik el. Bejárata az előtte futó, a többi folyosónál szélesebb, reprezentatív Delegációs folyosóról nyílik, a Díszlépcsővel szemben.

A sík, kazettás faburkolatos mennyezettel fedett, 16, 2 m hosszú, 11, 71 m széles, 12,64 m magas, négyzethez közelítő téglalap alaprajzú termet északról és délről irodák fogják közre, amelyek felé a terem rövidebb oldalán 2-2 ajtó nyílik. Az irodák felett helyezkednek el a lépcsősen kialakított karzatok, 3-3 tolmácsfülkével, és vizesblokkal. A karzatokat az irodák mögött elhelyezkedő lépcsőházból lehet megközelíteni. A terem a Kossuth tér felé 3 x 2 csúcsíves záradéku, színes ólomüveg ablakkal néz, amelyeknek sorát a karzatok 2-2 kisebb ólomüveges ikerablaka egészíti ki. A karzatok észak és dél felé további egy-egy hármasablakkal nyílnak. (H1-3 kép)

#### 6.2 *Részletesen:*

##### *Az egykori berendezés*

A rendelkezésünkre álló archív felvételek alapján megállapítható, hogy a terem térszerkezete, díszítményei, épülettartozékai megegyeznek az eredeti, 1902-es állapottal. Kivételt ez alól a mobília - a bútortartozék és a szőnyeg - illetve az 1994-ben elhelyezett tolmácsfülkék képeznek. A termet ábrázoló legkorábbi, Csányi Károly és Birchbauer Károly könyvében publikált, 1902 körül készített fotón a terem berendezése mind a földszinten, mind a karzaton lehajtható ülésű, fix padsorokból állt.<sup>1</sup> (A1 kép) A terem berendezését Foerk Ernő tervezte, az Országgyűlés Hivatal Építészeti Osztályának archívumában a berendezési terv számos verziója fennmaradt. A korabeli fényképfelvételeken nem látszik a terem északi fala elé állított elnöki pulpitus állt. A Vasárnapi Ujság 1903. augusztus 9-én<sup>2</sup> a parlamenti vizsgálóbizottság üléséről szóló tudósításában azt írja, hogy a terem padjait kiszedték, és helyette nagy, U alakú asztalt állítottak fel, amelynek rövidebb szárán foglalt helyet az elnök, kétoldalt pedig a bizottsági tagok.<sup>3</sup> A

<sup>1</sup> Csányi Károly - Birchbauer Károly: Az új Országgház, Pátria Irodalmi Vállalat és Nyomdaipari Rt., Budapest, 1902,

<sup>2</sup> S-y L.: A parlamenti bizottság üléseiről. Vasárnapi Ujság, 1903. 32. sz., 529-530.

<sup>3</sup> A tudósítás az 1903. július 29-én kirobbant vesztegetési ügy tárgyalásáról szól. Július 29-én Pap Zoltán ellenzéki képviselő szenzációs bejelentést tett a képviselőház előtt, mely szerint 10 000 forint készpénzt kapott azért, hogy a

cikkhez fényképet is közöl az újság, Divald Károly felvételét, amely már az új bútortatot mutatja.<sup>4</sup> Ugyanezt a fotót láthatjuk aztán minden későbbi publikációban, így például Ney Béla 1905-ös díszalbumában.<sup>5</sup> (A2. kép + részletei: A3-8. kép) A felvételen a karzat széksorai a helyükön vannak, ám a földszinten hosszú asztal köré csoportosított, hajlított székeket látunk, az északi oldalon elnöki asztalt, mögötte bőrfoteleket és kanapékat. A nyugati fal mellett fiókos iratszekrény és egy kisebb asztal áll, hat székkal. A fotón jól látszik a ma is meglévő bársonyfüggöny a terem bejárata előtt, valamint az eredeti, stilizált növényi motívumos bordúrral ellátott, kézicsomózású torontáli szőnyeg, amely nem egyezik a maival.

A padsorokat minden valószínűség szerint csak a bizottsági ülések idejére szedték szét - ugyanakkor az elnöki pulpítust és az emeleti padsorokat meghagyták a helyükön.

Zimits Sándor 2015-ös belsőépítészeti kutatása nagyszerű eredményeket hozott: a Magyar Nemzeti Múzeum külső bútorraktárában rátalált - az ott tévesen az Országház képviselő terminek feltüntetett - padok egyik köztes elemére, valamint egy hátsó elemre.<sup>6</sup> Az Országház raktáraiban találta meg a a padsor néhány további elemét.<sup>7</sup> Szintén Zimits Sándor érdeme az elnöki pulpitus darabjainak - a pulpitus középső elemének, illetve faragott díszítőelemeinek - megtalálása az Országház raktárában, és ezeknek azonosítása.<sup>8</sup> A fellelt elemek, valamint a rendelkezésre álló, Zimits Sándor tanulmányában közölt fotók alapján az eredeti berendezés teljes mértékben rekonstruálható.

#### *A teremben jelenleg fellelhető értékek*

A Delegációs terem vertikálisan két részre oszlik, amelyeket levéldíszes szimatagos párkány választ el, széles, geometrikus-stilizált motívumos díszítősávval. (H4. kép) Az alsó rész tömör falazatát zöldes-sárgás műmárványozás borítja, a párkány fölött az északi, déli és keleti falat csúcsíves nyílások - ablakok és árkádok - törlik át, a nyugati falat pedig teljes egészében Dudits Andor seccója tölti ki. Az alsó rész halvány árnyalatát az ajtókeretek zöld műmárványozása élénkíti, amelyet Marchenke Vilmos készített.<sup>9</sup> (H5. kép) Még az alsó zónához tartozik a keleti fal aranyozott fakeretes órája is. (H6. kép) A terem rövidebb oldalfalaiban 2-2 téglalap alakú, illetve a karzatokon 1-1 kör alakú, rácsos betétellátott rézöntvény szellőzőnyílás helyezkedik el, az berendezés lamelláinak mozgatására szolgáló láncsal. A déli karzat nyitó szerkezetének felső része pótolta. A karzatokon helyezkednek el a tűzcsapok is üvegezett réz szekrényben. (H20-23. kép)

A mennyezeten szlavón tölgyfából készült, keret-betét szerkezetű, 3 x 3 osztású, kazettás borítás látható. Készítője, csakúgy, mint az eredeti berendezése, Michl Alajos volt.<sup>10</sup> A kazetták osztói gazdag, virágmustrás faragásúak, széleiken aranyozott ökörszemsor, metszéseitekben négykaréjos rozetta. A kazetták középsőmezéjében 90°-ban elforgatott négyzetmotívum látható, amelybe a 2., 4., 6. és 8. mezőben a szellőzőrács illeszkedik. A kazettákat aranyozott, palmettasoros keret kíséri. Az oldalfalakhoz csatlakozó holkerben akantuszlevélsor és homorú, zöld alapon aranyozott virágfaragással ékített konzolok sorakoznak. (H7-8. kép)

---

kormányt bíráló felszólalásától elálljon, hagyja el a fővárost, és ne vegyen részt az év eleje óta tartó obstrukcióban, amellyel az ellenzék egy része a monarchia haderejének növelését célzó véderőjavaslat, illetve költségvetés elfogadását kívánta megakadályozni. A pénzt Dienes Márton újságíró, volt ellenzéki képviselőtől kapta, de a "leszerelési akció" mögött gróf Szapáry László fiúmei kormányzó állt, aki bűnösségét nyilatkozatban elismerte, és lemondott. Az ügy kivizsgálására két nappal felállították a bizottság tagjait, és még aznap megkezdődtek a 11 napig tartó tanúmeghallgatások.

<sup>4</sup> Vasárnapi Ujság, 1903. 32. sz. 532.

<sup>5</sup> Ney Béla: A magyar Országház - Steindl Imre alkotása, Budapest [1905], XLIX. tábla

<sup>6</sup> Ltsz.: 72.8.1, 72.9.1. - Zimits Sándor: Országház delegációs terme - Belsőépítészeti kutatási anyag, 2015. 05., 67.

<sup>7</sup> Uo. 74-78.

<sup>8</sup> Uo. 68-73.

<sup>9</sup> Csányi 1902, 35.

<sup>10</sup> Csányi-Birchbauer 1902, 19.

Az irodák felé egyenes záródású, középen felnyíló kétszárnyú, keret-betét szerkezetű ajtók nyílnak. A szárnyakat faragott díszű vésett táblák díszítik: három leveles-bogyós keretezésű és egy csúcsíves vakárkádssorral ékített. Az ajtók ütközőléce akantuszleveles pilasztert formáz. (9-10. kép)

Az épület szimmetriatengelyében, a díszlépcsővel szemben elhelyezkedő ajtón a 2., magas betét figurális díszítést kapott: csúcsíves fülkében álló alakok (Árpád-kori, illetve Rákóczi-korabeli vitéz) díszítik az ajtószárnyak külső és belső oldalát egyaránt. Az ajtók öntött bronz kilincsei és zsanérjai is eredeti munkák. A Delegációs folyosó felől az ajtót gazdag, gótikus, vimpergás keretezést kapott. A díszítőoromzatban háromkaréjos motívummal tagolt, lombos fa motívummal kitöltött csúcsíves mező, felette groteszk maszk tölti ki a felületet. A vimperga mellett pilaszterekre állított fiálék láthatók, a vimperga szélét keresztvirágsor díszíti. Az ajtó terem felőli oldalán nehéz, két bordúrral díszített, vörös plüssfüggöny van rézrúdra függesztve. A függöny is eredeti épülettartozék: az 1903-as archív felvételen jól látszik. (A2, A11-12, H11-16. kép)

Az eredeti berendezés részét képezték a terem keleti falának két végén elhelyezkedő, szlavón tölgyfa fűtőtestburkolatok is. A burkolat hosszanti oldala öt, rövidebb oldala egy tagból épül fel: fémhálószerű betétezett, csúcsíves záródású nyílásokkal ellátott elemekből, amelyeket bimbós fejezetű pilaszterek választanak el egymástól. A középső tag nyitható, a burkolat fedlapja márványból készült. A burkolatok fémhálószerű az alsó zónában több helyen sérült. (H17-19. kép)

A terem aszfaltragacsba ágyazott parkettáját (ún. aszfaltparkettáját) Klenk Gyula készítette.

A középső kazettába függesztették a nagyméretű, öntött bronz csillárt. A 16 karú csillár minden karján fölfelé egy, lefelé két üveg lámpatest helyezkedik el. A csillár koszorúszerű alapjáról a felfüggesztés felé induló rudak kúpszerű formát rajzolnak. A küllőszerűen elhelyezett vízszintes összekötők, csipkeszerű, négykaréjos motívumos mintát rajzolnak. (A3, H24-25. kép)

Ugyanebből az elemekből épülnek fel az oldalfalak 12 karú falikarjai (falanként 2-2, azaz 8 db), valamint a karzatok hatkarú, koronaszerű csillárjai (3-3, azaz 6 db). Az aranyozott öntött bronz világítótesteket Foerk Ernő tervezte, és Marchenke Vilmos gipszmintái alapján a Magyar Fém- és Lámpaárugyár kivitelezte.<sup>11</sup> (26-27. kép)

A terem keleti falát 3 x 2 csúcsíves záródású ablak nyitja meg, amelyek a galéria keleti falának 2 kettős ikerablakaival, illetve az északi és déli falak hármasszerű ikerablakaival egészülnek ki. Az ablakok faszerkezetűek, színes ólmozott üvegezéssel készültek. A terem magas ablakai egy erős vízszintes osztóval rendelkeznek, az osztó alatt két szárnyúak, egy vízszintes üvegosztó bordával. A vízszintes tokosztó felett csúcsíves záródású, osztatlan felülvilágító. A széleken erős színű bordúr fut körbe, az alsó szárnyakat szőnyegszerűen terülő, ismétlődő, halvány színekre hangolt, geometrikus mustra tölti ki. A csúcsíves felülvilágító mérműves tagolású: alsó háromkaréjos kereteiben kézfestett virágmotívumok, felettük rozetta, amelynek központi motívuma vörös alapon elhelyezett grisaille festésű sárkány. Az üveglablakok tervét Róth Miksa készítette.<sup>12</sup>

A terem párosával álló ablakait lábazatra állított, bimbós fejezetű háromnegyed oszlopok fogják közre, amelyek a nyílásközből akantuszleveles párkányt hordoznak. Az oszlopok törzse vörös márványozást kapott, fejezetük aranyozott. Ugyanezt a formát és színezést ismétlik az ablakok alatt futó vak törpegaléria kicsiny, tömzsi háromnegyed oszlopai. (H28-30. kép)

A karzat alacsonyabb ablakai egyszerűbb díszítésűek: élénk színű bordúrral összefogott négykaréjos motívumok. A csúcsíves záródású ablakok homlokzaton háromkaréjos záródású nyílásba illeszkednek, ezért a felső rész díszítése részben takarásban van, díszítése nem tud teljes egészében érvényesülni. (H31-32. kép)

<sup>11</sup>Goldberger Ernő: Az új országház elektromos világítási berendezése. Magyar Mérnök és Építész Egylet Közlönye, 1903, 300., 302.

<sup>12</sup>Zámborszky Ilona: A magyar Országház, Budapest, 1937, 120-121.

A nyugati fal felső zónáját borító seccót Dudits Andor festette. A sokalakos kompozíció a dualista állam létrejöttének fontos mozzanatát örökíti meg, abban a teremben ahol két állam közös ügyeit tárgyalták: I. Ferenc József 1867-es koronázásának kardvágási jelenetét. A sokalakos kompozíció középpontjában az uralkodó látható, amint a koronázási dombon, a Lánchíd pesti hídfőjével szemben, paripáján ülve kardjával a négy égtáj felé suhint, ezzel a szimbolikus gesztussal jelezvén, hogy az országot bárhonnan érkező veszély ellen meg fogja védelmezni. Egy szinttel lejjebb helyezkednek el a ceremónia résztvevői: főurak, főpapok és a nép, két sűrűn komponált szélső és egy szellősebb csoportot alkotva középen. A háttér zöldes atmoszférájában feloldódnak a tárgyak - a város, a zászlók -, ám a Magyar Tudományos Akadémia épülete jól kivehető, hangsúlyos motívum az uralkodó mögött. A falfestményt körbevevő ornamentális keretben az Osztrák-Magyar Monarchia heraldikai jelei - Dalmácia, Erdély, Fiume, Bosznia, Szlavónia, Horvátország, Magyarország, Ausztria címere - jelennek meg. Bár a fiatal festőt sok kortárs kritika érte amiatt, hogy a kompozíció kedvéért lemondott a történelmi hűségről<sup>13</sup>, a képért Lotz Károly, a falképfestészet mestere, neki ítélte a róla elnevezett díjat és a vele járó 2000 koronát.<sup>14</sup> (A9, H33. kép) Szintén Dudits Andor műve a Delegációs folyosó hat falképe, amelyek a honvédelmet, a vallást, a kultúrát, az igazságszolgáltatást, a földművelést, az ipart és kereskedelmet ábrázolják.

A karzatok a terem felé bimbós fejezetű falpillérekkel és bimbós fejezetű oszlopokkal alátámasztott, hármas, csúcsíves árkáddal nyílnak, előttük a keleti oldalfal törpegalériája mellvédként folytatódik. A falpilléreken folytatódik a világos műmárványozás, az oszlopok vörös tömbkőből készültek, a fejezetek és az oszlopok tórusza aranyozott. (A34-36. kép)

A karzatokat fiókos féldongaboltozat fedi. A fiókdongák boltcikkelyeiben sötét türkiz alapon sárga díszítőfestés látható, a féldonga intradosán halvány sárgászöld alapon zöld mustra. A fiókdongák közötti falszakaszokat mind az oldalfalon, mind az árkádnyílásoknál szalagos-gyümölcsfüzérés-madaras groteszk festés díszíti, amelynek központi motívuma medalionba foglalt figura. A groteszk díszes festést arany alapon piros-zöld, stilizált virágos-leveles szalag keretezi. Az oldalfalakon sablonnal festett, okker alapon sárga stilizált liliom díszítés. (kép) A díszítőfestéseket Scholtz Róbert kivitelezte<sup>15</sup>, tervezőjük a Delegációs folyosó díszítőfestését tervező Foerk Ernő lehet. (H37-42. kép)

A karzaton a lépcsőház és a WC felé szlavón tölgy ajtók nyílnak. Az ajtók egyenes záródásúak, kétszárnyúak, középen felnyílóak, keret-betét szerkezetűek, 2 + 3 + 2 vésett betéttel, béléssel. Rézöntvény kilincseik és zsanérjaik eredetiek. (H43-44., 47. kép)

A karzat vizesblokkját az 1990-es években átalakították, a déli karzat bal oldali, eredeti fülkéjének restaurálásával, illetve az előtér öntött terazzo burkolatának, kék palmettabordúrral szegélyezett, fehér Zsolnay kerámia csempe burkolatának megtartásával. A fülke keret-betét szerkezetű, vésett táblás ajtajának felső betétjét üvegre cserélték, így a WC eredeti kialakítása ma is látható. Északi oldalfalán, amelyen sárgaréz csapteleppel ellátott fajansz falikút helyezkedik el, folytatódik az előtér Zsolnay burkolata, a keleti és déli falát szlavóniai tölgy lambéria borítja. Eredeti a márvány ülőfelületű WC csésze is, a fa deszkával együtt, csakúgy, mint a konzolos, tölgyfa borításos tartály, a hozzá tartozó, porcelán fogós sárgaréz láncsal. (H45-46. kép)

Padlója eredetileg öntött terazzo, oldalfala fehér csempével mintás fríz lezárással, hátfala pedig fa falburkolattal készült. Megőrizték az eredeti fajansz mosdót, a márvány ülőfelületű WC csészét a lehajtható fa deszkájával valamint a faburkolatú fali víztartályt a láncos lehúzóval, porcelán fogantyúval együtt. Még a kapaszkodók és a csap is az eredeti.

A fenti leírásban szereplő valamennyi épülettartozék műemléki értéket képvisel, megóvandó. Hibáiknak javítása mindenképpen az eredeti anyaggal, eredeti technikával, restaurátor szakember által történjék.

<sup>13</sup> Dömötör István: Az új magyar országháza falfestményei. Művészet, 1902. 2. sz. 155.

<sup>14</sup> T. K. E.: Az új országház falfestményei. Vasárnapi Ujság, 1901. 48. sz. 6.

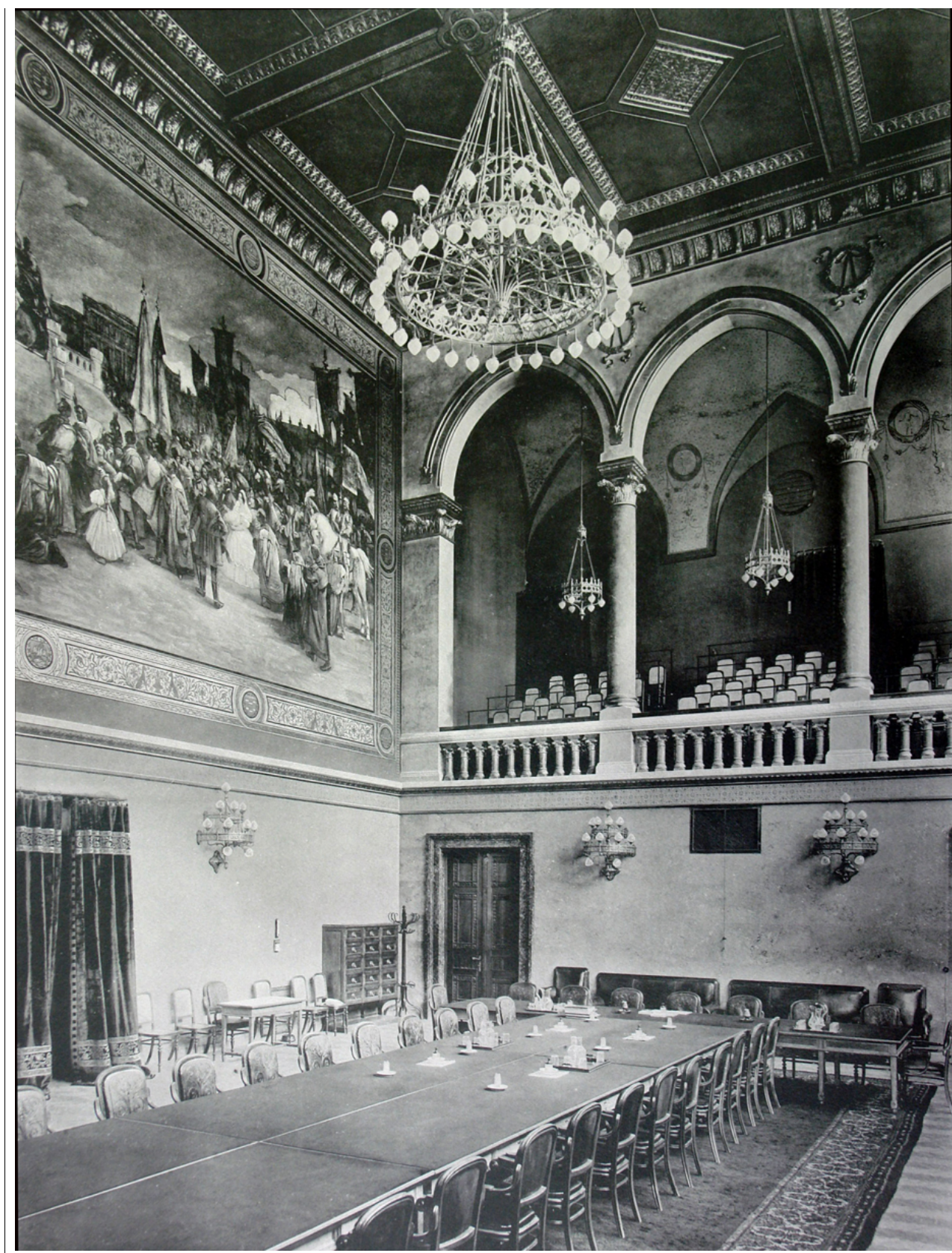
<sup>15</sup> Csányi-Birchbauer 1902, 36.

*Az archív fotók forrása:*

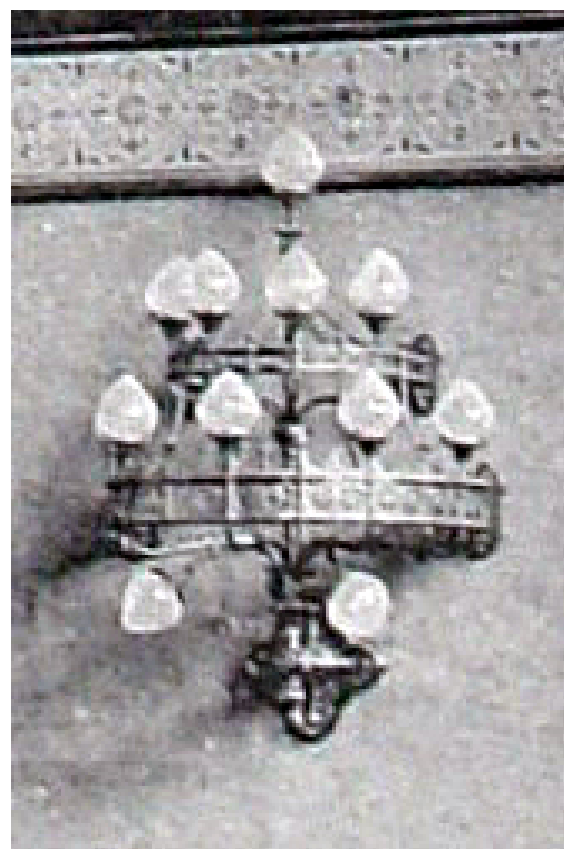
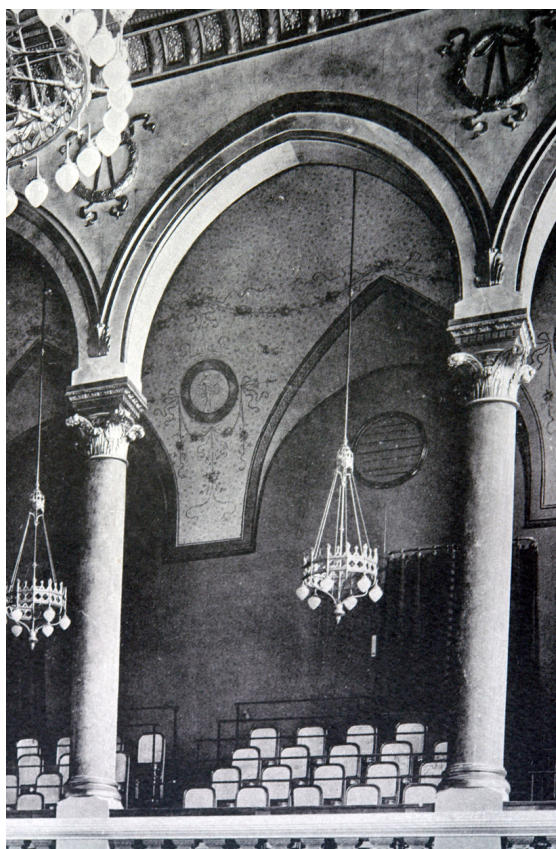
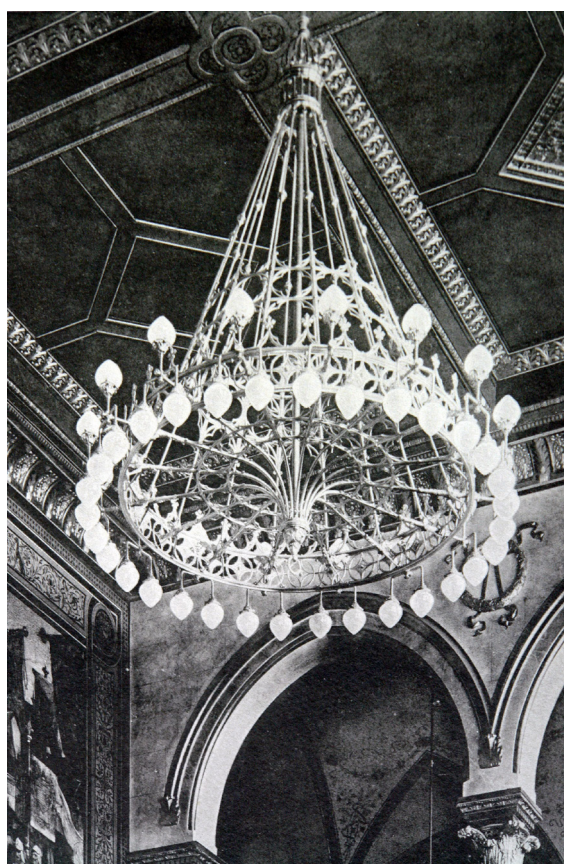
- A1** A delegáció ülésterme  
Birchbauer Károly felvétele, 1902  
Csányi Károly - Birchbauer Károly: Az új Országház, Pátria Irodalmi Vállalat és Nyomdaipari Rt., Budapest, 1902, 53.
- A2-A8** A delegációs ülésterem  
Divald Károly felvétele, 1903  
Ney Béla: A magyar Országház - Steindl Imre alkotása, Budapest [1905], XLIX. tábla
- A9** Dudits Andor: Koronázási kardvágás  
Művészet, 1902/3., 175.
- A10** A delegáció ülésének folyosója  
Divald Károly felvétele, 1903 k.  
Ney Béla: A magyar Országház - Steindl Imre alkotása, Budapest [1905], XLVII. Tábla
- A11** A delegációs terem ajtaja

.....  
**Bor Ferenc**  
MÉK 21-0082  
művészettörténész

A1



A2-A5



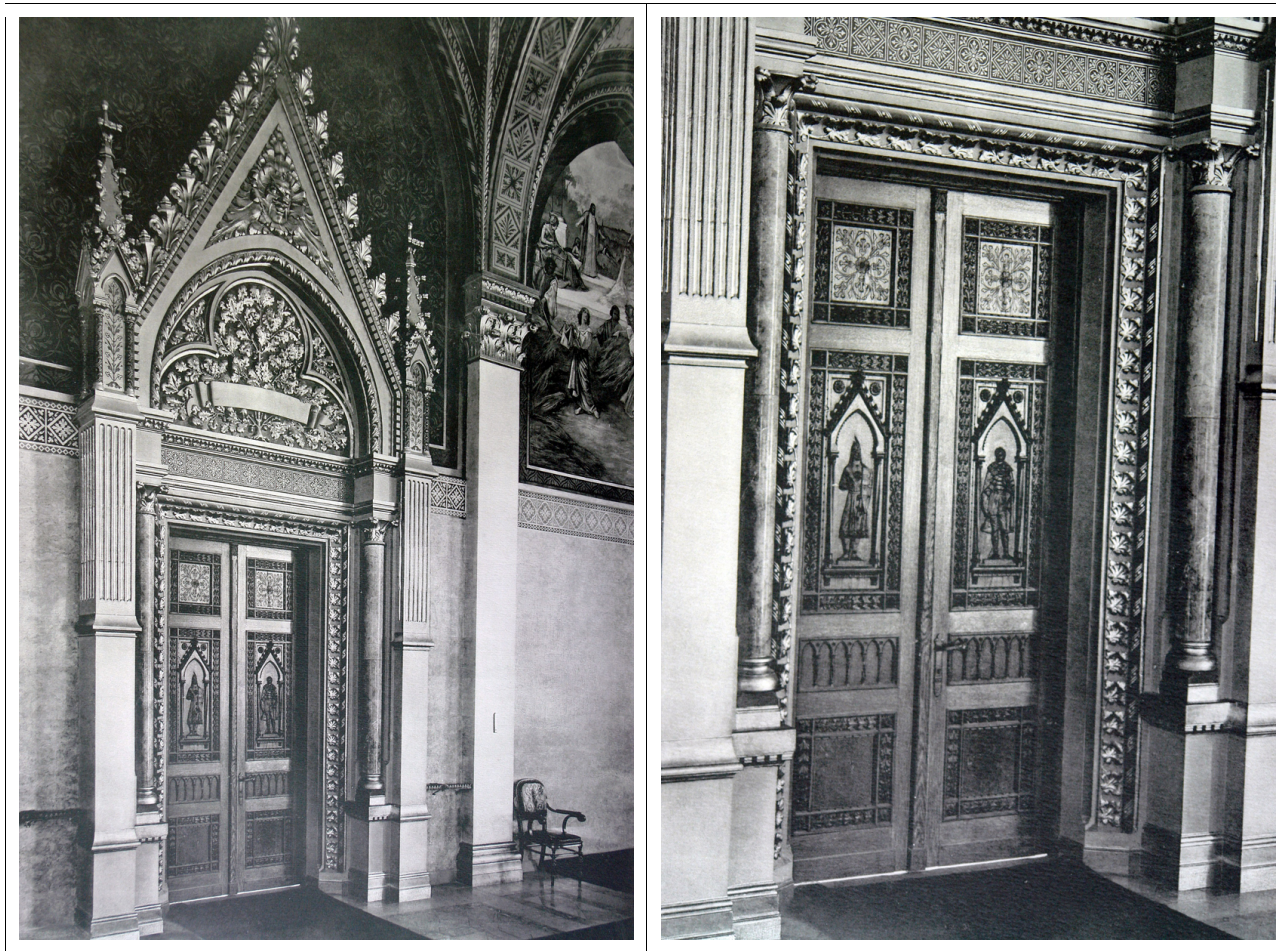
A6-A9



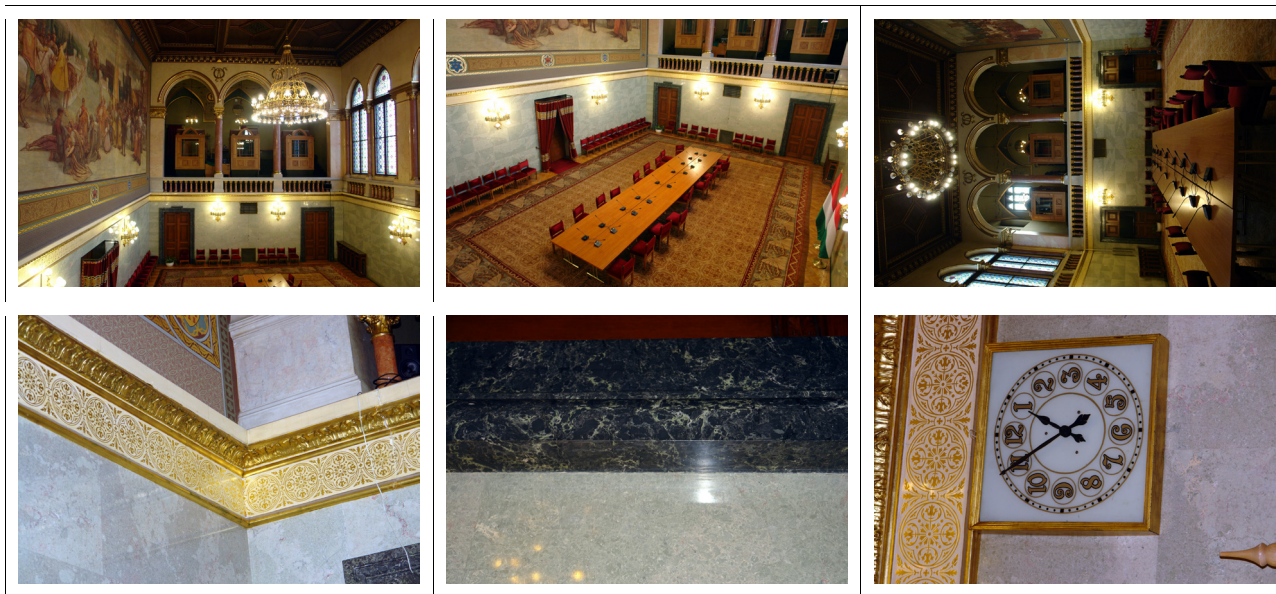
A10



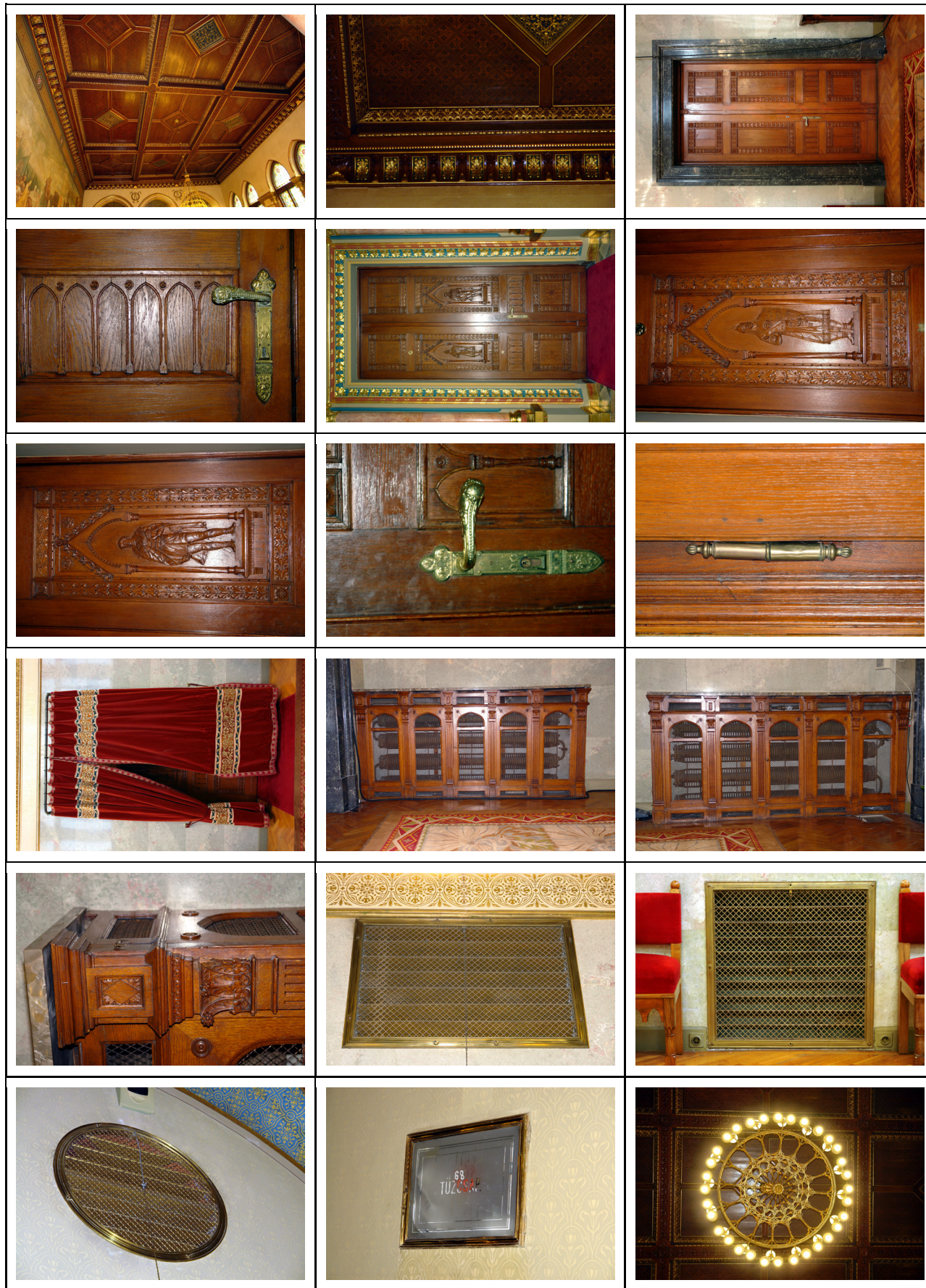
A11, A12



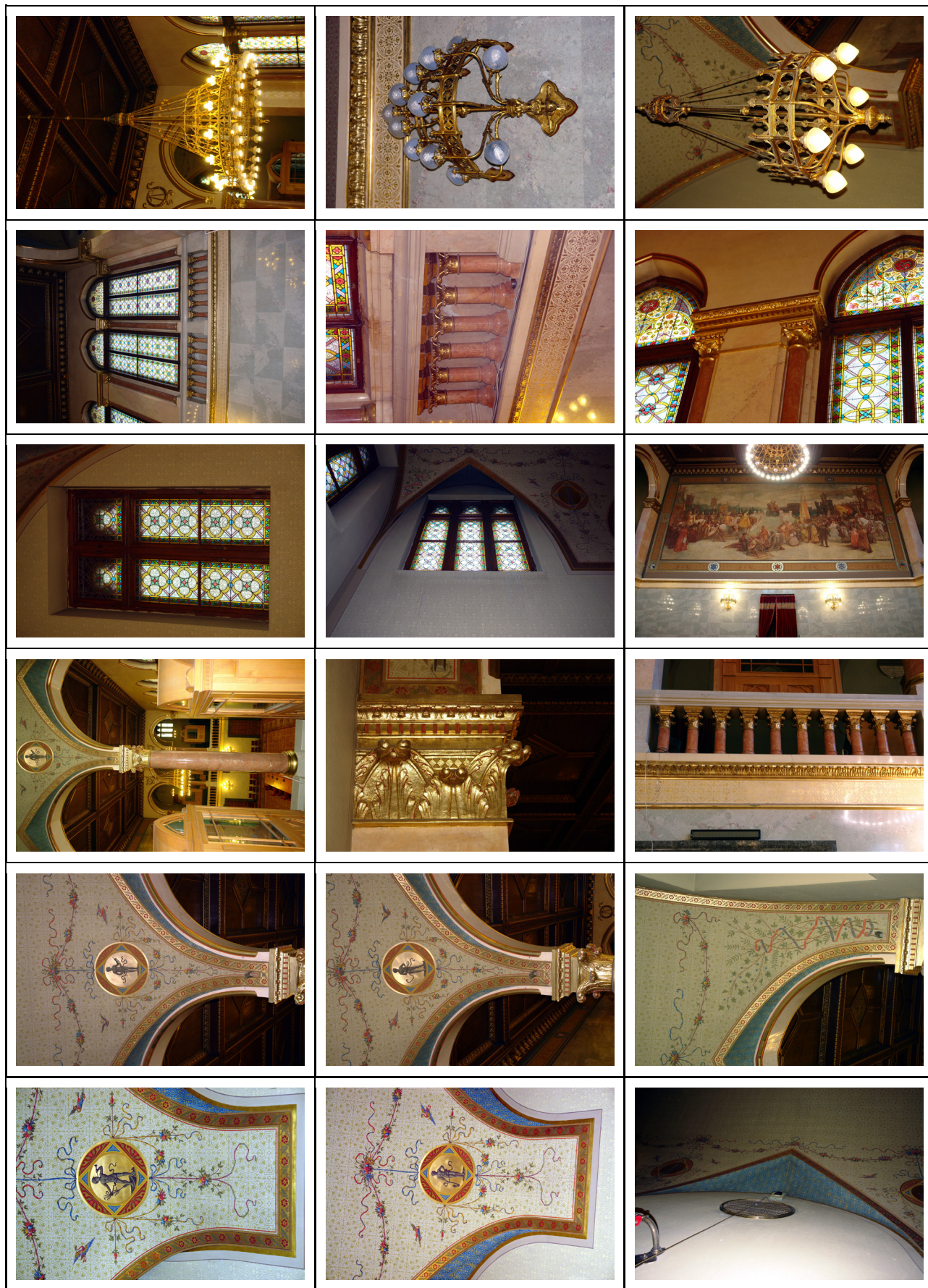
H1-H6



H7-H24



H25-H42



H43-47

